

**ТУРБОТЕРМ-СТАНДАРТ (ТТС)
КОТЛЫ ВОДОГРЕЙНЫЕ СТАЛЬНЫЕ ЖАРОТРУБНЫЕ
МОЩНОСТЬЮ 250 – 1000 кВт**

**ИНСТРУКЦИЯ ПО МОНТАЖУ И
ЭКСПЛУАТАЦИИ КОТЛА**

ОГЛАВЛЕНИЕ

1. Техническое описание	3
1.1. Введение.....	3
1.2. Назначение	3
1.3. Технические данные	4
1.4. Состав котлоагрегата	7
1.5. Устройство водогрейного котла.....	7
2. Монтаж и эксплуатация	9
2.1. Введение.....	9
2.2. Общие указания	9
2.3. Указания по мерам безопасности	9
2.4. Монтаж котла	10
2.5. Подготовка котла к работе	11
2.6. Пуск котла.....	11
2.7. Работа котла.....	11
2.8. Останов котла.....	12
2.9. Аварийная остановка котла	12
2.10. Консервация котла	13
2.11. Осмотр и ремонт котла.....	13
2.12. Требования к качеству питательной воды	15
2.13. Очистка котла от накипи	15
ПРИЛОЖЕНИЯ	17

1. Техническое описание

1.1. Введение

- 1.1.1. Водогрейные стальные трехходовые жаротрубные котлы "ТУРБОТЕРМ-СТАНДАРТ" рассчитаны для работы на жидком и газообразном топливе с допустимой температурой подачи воды на выходе из котла до 115°C. Котлы "ТУРБОТЕРМ-СТАНДАРТ" предназначены для замкнутых отопительных систем. Допустимое рабочее избыточное давление – до 6 бар. Номинальные значения теплопроизводительности от 250 до 1000 кВт.
- 1.1.2. Нормативный КПД составляет 92%. Котлы сертифицированы в системе сертификации ТР таможенного союза.
- 1.1.3. В техническом описании к инструкции по эксплуатации приводятся основные сведения и указания, необходимые обслуживающему персоналу для осуществления технически правильной эксплуатации водогрейных котлов серии "ТУРБОТЕРМ-СТАНДАРТ".
- 1.1.4. В техническом описании изложены технические характеристики и сведения об устройстве и принципе работы водогрейного котла.
- 1.1.5. В инструкции по эксплуатации приведены указания по технике безопасности, сведения и правила по эксплуатации водогрейного котла "ТУРБОТЕРМ-СТАНДАРТ", выполнение которых обеспечивает его безотказную работу.
- 1.1.6. При эксплуатации водогрейного котла необходимо руководствоваться "Правилами устройства и безопасной эксплуатации паровых котлов с давлением пара не более 0,07 МПа (0,7 кг/см²), водогрейных котлов и водоподогревателей с температурой нагрева воды не выше 388 К (115°C)" (далее - "Правила"), "Правилами технической эксплуатации и требованиями безопасности труда в газовом хозяйстве" и данной инструкцией.

1.2. Назначение

- 1.2.1. Водогрейный котел "ТУРБОТЕРМ-СТАНДАРТ" предназначен для теплоснабжения систем отопления и горячего водоснабжения.

1.3. Технические данные

1.3.1. Технические данные водогрейных котлов приведены в таблице 1.

Таблица 1.

НАИМЕНОВАНИЕ ПОКАЗАТЕЛЯ		Ед. изм.	ТИПОРАЗМЕР КОТЛА				
			250	500	650	800	1000
1. Номинальная теплопроизводительность (Q_n)	Природный газ, Диз. топливо, с турбулизатором	МВт	0,25	0,50	0,65	0,80	1,00
		Гкал/ч	0,215	0,430	0,559	0,688	0,860
	Диз. топливо, без турбулизатора	МВт	0,25	0,50	0,65	0,80	1,00
		Гкал/ч	0,215	0,430	0,559	0,688	0,860
2. К.П.Д. *	Природный газ, Диз. топливо, с турбулизатором	%	92				
	Диз. топливо, без турбулизатора		91				
3. Расход топлива (при Q_n)**	Природный газ	н.м ³ /ч	29,39	58,78	78,42	94,05	117,56
	Диз. топливо, с турбулизатором	кг/ч	22,95	45,90	59,68	73,45	91,81
			Диз. топливо, без турбулизатора	23,20	46,41	60,33	74,25
4. Температура уходящих газов (при Q_n)	Природный газ	°C	170				
	Диз. топливо, с турбулизатором		175				
	Диз. топливо, без турбулизатора		195				
5. Тепловыделения от котла (Q_5), при $t=20^{\circ}\text{C}$		ккал/ч	1230	1581	1980	2332	2524
6. Температура воды на входе в котел, минимальная		°C	60				
7. Температура воды на выходе из котла предельная (уставка предохранит. термостата)		°C	110				
8. Температура воды на выходе из котла номинальная (уставка рабочего термостата)		°C	до 105				
9. Расход воды через котел при перепаде температур на котле $\Delta T_k = (T_{k, \text{вых}} - T_{k, \text{вх}})$:	$\Delta T_k = 20^{\circ}\text{C}$	т/ч	10,75	21,50	27,94	34,39	42,99
	$\Delta T_k = 25^{\circ}\text{C}$		8,60	17,20	22,36	27,52	34,39
	$\Delta T_{k, \text{max}} = 45^{\circ}\text{C}$		4,78	9,55	12,42	15,29	19,11
10. Рабочее давление воды		МПа	0,6				
11. Гидравлическое сопротивление		кПа	7 + 10				
12. Противодавление в топке котла		мбар	2,5	3,0	3,5	4,5	5,0
13. Объемная тепловая нагрузка камеры сгорания котла		МВт/м ³	1,87	1,82	1,35	1,29	0,9
14. Содержание СО в сухих уходящих газах в пересчете на $\alpha=1$ при Q_n , не более		мг/м ³	2	3	3	4	5
15. Содержание NO _x в сухих уходящих газах в пересчете на $\alpha=1$ при Q_n , не более		мг/м ³	80	100	112	120	120
16. Содержание CO ₂ : топливо	Природный газ, Дизельное	%	11,5 ÷ 11,7 13,0 ÷ 13,8				
17. Объем воды в котле		м ³	0,48	0,73	1,03	1,31	1,92
18. Вес котла (без воды)		кг	1025	1430	1965	2570	3290
19. Срок службы / гарантийный срок, не менее		лет	20 / 2				

1.3.2. Габаритные и установочные размеры котлов «ТУРБОТЕРМ-СТАНДАРТ» указаны на рисунке 1.

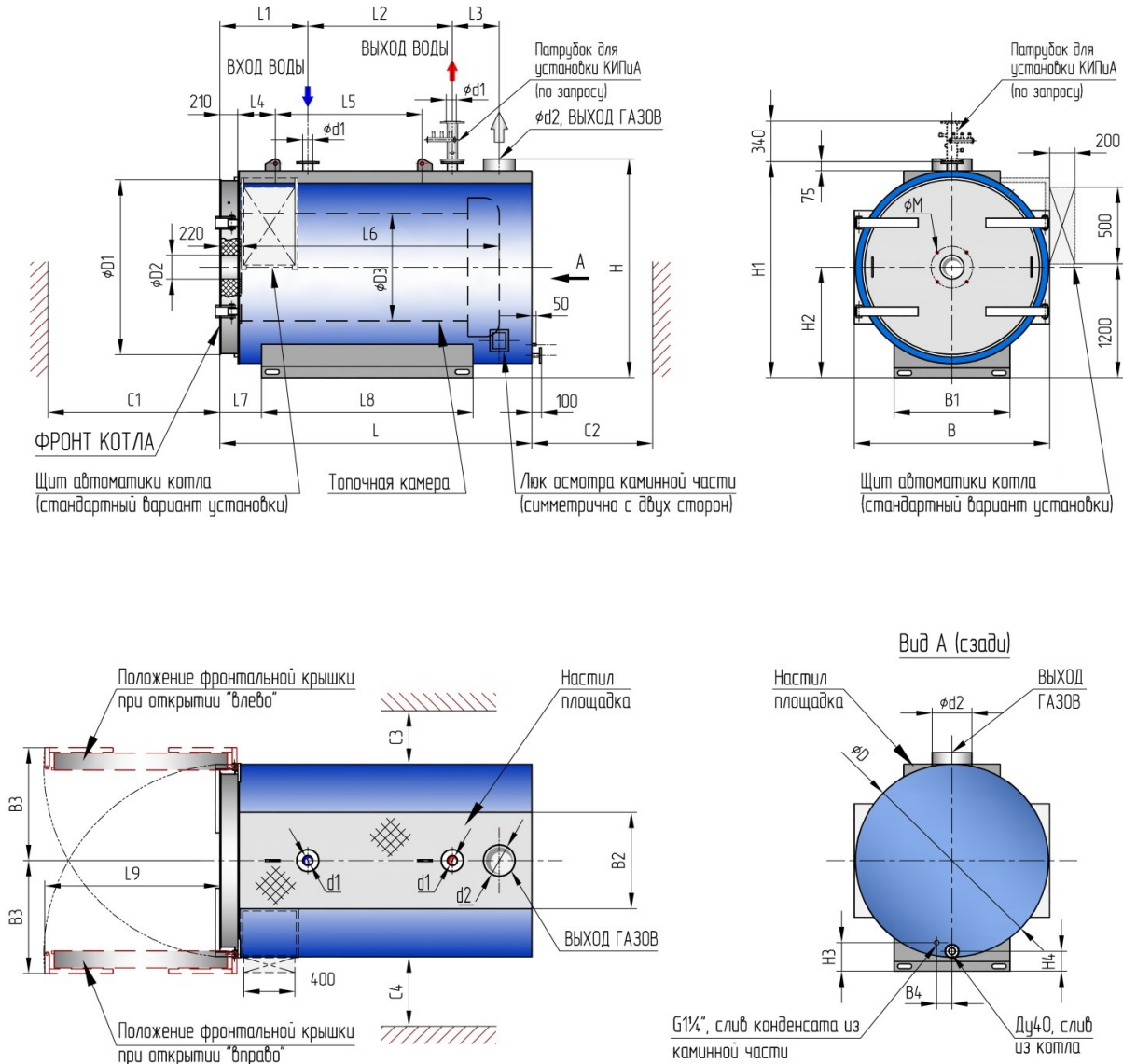


Рис. 1. Габаритные и установочные размеры котлов «ТУРБОТЕРМ-СТАНДАРТ»

1.3.3. Геометрические размеры водогрейных котлов «ТУРБОТЕРМ-СТАНДАРТ» приведены в таблице 2.

Таблица 2.

размер, мм	типоразмер котла				
	250	500	650	800	1000
L	1710	2110	2440	2640	3060
L1	580	760	810	910	910
L2	600	820	1070	1170	1570
L3	295	295	310	310	320
L4	175	300	300	400	400
L5	600	820	1070	1170	1570
L6	1230	1630	1960	2160	2580
L7	385	385	435	435	435
L8	850	1200	1450	1550	1950
L9	970	1060	1170	1280	1440
D	1145	1235	1345	1455	1620
D1	990	1080	1190	1300	1465
D2	<i>Изготавливается под выбранную заказчиком горелку</i>				
D3	388	484	584	630	780
M	<i>Изготавливается под выбранную заказчиком горелку</i>				
B	1190	1280	1390	1500	1665
B1	700	800	900	1000	1000
B2	600	600	600	800	800
B3	775	820	875	930	1015
B4	80	80	100	100	100
H	1370	1465	1575	1695	1870
H1	1345	1440	1550	1670	1845
H2	700	750	800	865	960
H3	265	270	265	275	290
H4	185	190	185	185	200
C1	По проекту				
C2	По проекту				
C3	Не менее 70				
C4	Не менее 900				
d1,	Д _у 80	Д _у 100	Д _у 100	Д _у 100	Д _у 100
d2	219	273	273	273	300

d2 – наружный диаметр патрубка (толщина стенки 4 мм).

1.4. Состав котлоагрегата

1.4.1. В состав котлоагрегата на основе водогрейного котла "ТУРБОТЕРМ-СТАНДАРТ" входят:

при работе на газе:

1. котел;
2. автоматическая блочная горелка;
3. рампа газовой горелки, включающая в себя следующие элементы:
 - а) запорный шаровый кран;
 - б) фильтр;
 - в) регулятор давления газа;
 - г) два электромагнитных клапана.
4. шкаф управления и аварийных блокировок с комплектом датчиков;

при работе на жидком топливе:

1. котел;
2. автоматическая блочная горелка;
3. фильтр с магистральными шлангами;
4. шкаф управления и аварийных блокировок с комплектом датчиков.

1.5. Устройство водогрейного котла.

1.5.1. Котел отопительный водогрейный типа "ТУРБОТЕРМ-СТАНДАРТ" представляет собой стальной цельносварной трехходовой жаротрубно-дымогарный котел. Работа котла полностью автоматизирована.

1.5.2. Котлы "ТУРБОТЕРМ-СТАНДАРТ" состоят из следующих частей:

- а) Передняя крышка
Быстрооткрываемая, теплоизолированная современными термостойкими материалами. Облегчает проведение работ по техническому обслуживанию горелочного устройства (без его демонтажа). Для контроля за состоянием котла и упрощения ремонтных и профилактических работ передняя крышка выполнена легко открывающейся на петлях. Сторона открывания может быть правой или левой.
- б) Топка
Позволяет производить полное сжигание топлива с образованием минимального количества вредных веществ благодаря низкой тепловой нагрузке (менее 1,2 МВт/м³).
- в) Конвективная часть
Состоит из жаровых труб второго и третьего хода, закрепленных в трубных досках, которые обеспечивают низкое сопротивление течению топочных газов (от 1,5 до 4,0 мбар).
- г) Камин
Задняя часть котла имеет люк, который обеспечивает простую очистку газохода. Широкое межтрубное пространство и большой объем воды обеспечивают надежную теплопередачу внутри котла. Сливная труба в нижней части позволяет быстро провести полное дренажирование или его заполнение.
- д) Горелочное устройство
Пуск горелок, перевод их в рабочее состояние, работа, выключение, продувка камеры сгорания, проверка герметичности клапанов производятся автоматически. Горелки обеспечивают экономию топлива при снижении нагрузки. Автоматическое регулирование состояния смеси газ – воздух (для газовых горелок) обеспечивает оптимальное горение во всем диапазоне нагрузок, что снижает содержание вредных веществ, выбрасываемых в атмосферу. Изменение мощности происходит в зависимости от модели горелки: ступенчато, плавно-ступенчато или модулируемо. Используемые горелки относятся к горелкам с принудительной подачей воздуха от встроенного вентилятора с предварительным смешиванием газозоудной смеси,

регулируемым коэффициентом избытка воздуха, регулируемые характеристиками факела.

В зависимости от назначения газовые горелки комплектуются следующим оборудованием: запорным краном, фильтром, регулятором давления газа, двумя электромагнитными запорными клапанами с устройством контроля их герметичности, устройством розжига и контроля пламени.

Горелки могут комплектоваться щитом управления. При подключении к городским газопроводам высокого (среднего) давления на магистралях должны устанавливаться регуляторные пункты в соответствии с требованием СП 31.13330.2012.

Горелки, предназначенные для работы на жидком топливе, комплектуются жидкотопливными фильтрами, подсоединительными шлангами, а также, при необходимости, щитом управления.

е) Автоматика безопасности

Автоматика безопасности включает в себя: автоматику горелочного устройства, аварийный термостат, установленный в корпусе котла, электроконтактный манометр для контроля аварийно-низкого и аварийно-высокого давления на выходе из котла, реле аварийного давления в газоходе в соответствии с требованиями пункта 5.8 "Правил устройства и безопасной эксплуатации паровых котлов с давлением пара не более 0,07 МПа (0,7 кг/см²), водогрейных котлов и водоподогревателей с температурой воды не выше 388 К (115°С)".

Контролируемые параметры

Таблица 3. Контролируемые параметры

№ п/п	Аварийное состояние	Световая сигнализация
1	При розжиге в случае отсутствия зажигания	«Авария горелки»
2	При погасании контролируемого факела	«Авария горелки»
3	Понижение давления воздуха перед горелкой	«Авария горелки»
4	Повышение давления топлива перед горелкой	«Авария горелки»
5	Понижение давления топлива перед горелкой	«Авария горелки»
6	Повышение температуры вода на выходе из котла	«Температура воды высокая»
7	Повышения давления вода на выходе из котла	«Давление воды высокое»
8	Понижение давления воды в котле	«Давление воды низкое»
9	Повышение давления в газоходе	«Давление в газоходе высокое»
10	Понижение циркуляции воды через котёл	«Циркуляция воды через котёл низкая»

Конструкция котла позволяет провести быстрое дренажирование воды из всего объема котла через спускную трубу, находящуюся в нижней части водяного коллектора.

На подающем патрубке котла установлен вертикальный отвод для монтажа датчиков контроля выходных параметров котла.

2. Монтаж и эксплуатация

2.1. Введение

2.1.1. Обслуживающий персонал должен выполнять все требования, изложенные в настоящей инструкции.

2.2. Общие указания

2.2.1. Администрация предприятия обязана обеспечить содержание котла в исправном состоянии, а также безопасные условия его работы.

2.2.2. На одного из руководящих работников предприятия должны быть возложены обязанности по контролю за монтажом и вводом котла в эксплуатацию, контролю за соблюдением "Правил" персоналом котельной.

2.2.3. Во время эксплуатации водогрейного котла должны вестись следующие эксплуатационные документы:

- а) сменный журнал;
- б) журнал ремонтных работ.

2.2.4. В сменном журнале обязательными являются записи:

- а) результатов проверки котла и вспомогательного оборудования, манометров, средств автоматики;
- б) сдачи, приема котла и вспомогательного оборудования с подписями ответственных лиц;
- в) распоряжений начальника котельной или лица, его заменяющего, о пуске котла или его останове (за исключением случаев аварийной остановки).

Записи в журнале должны ежедневно проверяться лицом, ответственным за безопасную эксплуатацию котла, с росписью в журнале.

2.2.5. Регулировка горелки должна производиться в соответствии с инструкцией по эксплуатации горелки. Все регулировки должны отвечать требованиям безопасности и проводиться только специально обученным персоналом. Наблюдение за работой горелки должно производиться ежедневно. Сервисное обслуживание должно проводиться только специально обученным персоналом.

2.2.6. В ремонтном журнале водогрейного котла обязательными являются записи:

- а) о результатах произведенных работ;
- б) о результатах наружного осмотра котла;
- в) о плановых и внеочередных осмотрах вспомогательного оборудования, арматуры, системы автоматики.

2.3. Указания по мерам безопасности

2.3.1. К обслуживанию котлов могут быть допущены лица не моложе 18 лет, прошедшие медицинское освидетельствование и имеющие удостоверение квалификационной комиссии на право обслуживания котла.

2.3.2. При поступлении на дежурство персонал обязан ознакомиться с записями в сменном журнале и проверить исправность котла, оборудования и имеющейся сигнализации.

2.3.3. Оператору во время дежурства категорически запрещается:

- а) отвлекаться от выполнения обязанностей, возложенных на него инструкцией;
- б) оставлять котел хотя бы на короткое время до прекращения горения и снижения давления в котле до атмосферного;
- в) принимать и сдавать смену во время ликвидации аварий и неисправностей котла и вспомогательного оборудования;

- г) эксплуатировать котел с неисправными манометрами и термометрами, а также с приборами, у которых вышел срок поверки;
 - д) эксплуатировать котел с обнаруженными течами в местах сварки труб или в других местах, находящихся под давлением воды.
- 2.3.4. При эксплуатации котельной в автоматическом режиме (без постоянного присутствия обслуживающего персонала) необходимо организовать круглосуточное дежурство на диспетчерском пункте. На диспетчерский пульт выводится следующая сигнализация:
- а) общая авария котельной;
 - б) сработал отсечной газовый клапан;
 - в) загазованность в помещении котельной (СН, СО);
 - г) пожар в котельной;
 - д) несанкционированное проникновение.
- 2.3.5. Обслуживающий персонал (обходчик) автоматизированной котельной обязан ежедневно производить внешний осмотр работающего оборудования котельной, заносить все замечания в сменный журнал и своевременно сообщать о них начальнику котельной и сервисной службе.
- 2.3.6. Посторонние лица могут допускаться в котельную только с разрешения администрации.
- 2.3.7. Котельное помещение, котлы и все оборудование котельной должны содержаться в исправном состоянии и в надлежащей чистоте. Проходы в котельном помещении и выходы из него должны быть всегда свободны. Двери для выхода из котельной должны легко открываться наружу.
- 2.3.8. Выполнение работ внутри котла допускается производить при температуре не выше 50–60°C лишь после вентиляции топки и газохода котла.
- 2.3.9. При работе в котле для переносного электроосвещения должно применяться напряжение не выше 24 В. Применение керосиновых и других ламп с легковоспламеняющимися материалами запрещается.
- 2.3.10. При наличии признаков загазованности помещения котельной включение электрооборудования, пуск котлов, а также использование открытого огня запрещается.
- 2.3.11. Помещение котельной должно быть снабжено кислотно-снежным огнетушителем. Лицо, ответственное за безопасную эксплуатацию, должно следить за техническим состоянием огнетушителей.
- 2.3.12. Обслуживающий персонал котельной должен быть проинструктирован и должен знать правила пожарной безопасности, а также уметь обращаться на практике со средствами пожаротушения.
- 2.3.13. Обслуживающий персонал несет ответственность за нарушение настоящей инструкции и инструкций, относящихся к выполняемой работе.
- 2.4. Монтаж котла**
- 2.4.1. При проведении монтажных работ следует пользоваться настоящей инструкцией и следующей документацией:
- а) проектом производства монтажных работ, который должен быть разработан проектной организацией в соответствии с настоящей инструкцией, учитывающим местные условия и наличие грузоподъемных механизмов.
 - б) правилами техники безопасности, охраны труда и противопожарной безопасности. Сварку и контроль сварных соединений производить согласно "Правилам".

- 2.4.2. Специально подготовленного фундамента водогрейный котел не требует. Несущая способность перекрытий котельной не должна быть ниже весовых паспортных характеристик котельного оборудования.
- 2.4.3. Монтаж котла должен производиться в соответствии с существующими правилами на монтажные работы по технологии, разработанной монтажной организацией до начала выполнения соответствующих работ.
- 2.4.4. После окончания монтажа котла необходимо осуществить проливку последовательно технической и очищенной водой. Промывочная вода вводится через трубопровод, подающий воду в котел и сбрасывается через дренажный трубопровод. Контроль за ходом проливки должен вестись по отбираемым на выходе воды пробам до осветления промывочной воды.
- 2.4.5. После окончания монтажных работ проводятся гидравлические испытания водогрейного котла. Контрольное давление 0,9 МПа (9 кг/см²).
- 2.4.6. Перед проведением гидравлического испытания необходимо еще раз проверить соответствие смонтированного котла и его элементов чертежам. Крышка котла должна быть открыта. Арматура на котле и дренажном трубопроводе закрыта.
- 2.4.7. Заполнение котла водой производится при открытых воздушных вентилях, которые необходимо закрыть после появления из них воды.
- 2.4.8. Гидравлические испытания производятся в соответствии с требованиями "Правил".

2.5. Подготовка котла к работе

- 2.5.1. Пуск котла должен производиться только при наличии распоряжения, занесенного в журнал лицом, ответственным за его безопасную эксплуатацию. Персонал котельной должен быть заблаговременно предупрежден о времени пуска котла.
- 2.5.2. Перед пуском котла должна быть тщательно проверена готовность котла и его оборудования. При этом необходимо:
 - а) проверить исправность газоходов, запорных и регулирующих устройств;
 - б) проверить исправность контрольно-измерительных приборов, арматуры, питательных приборов;
 - в) проверить исправность всего топливного оборудования;
 - г) убедиться, что котел заполнен водой и включены циркуляционные насосы;
 - д) подать питание на горелку и провести контроль функционирования работы горелки без подачи топлива.
- 2.5.3. Требования к полу:
 - а) пол должен иметь ровную и хорошо очищенную поверхность.

2.6. Пуск котла

- 2.6.1. Подать топливо на горелочное устройство. Убедиться, что давление топлива в подающем трубопроводе соответствует рабочему. При работе на газе провести продувку газовой арматуры с помощью контрольной горелки.
- 2.6.2. Включить горелку. С помощью термостатов выбрать необходимый температурный режим работы котла.
- 2.6.3. Провести регулировку горелки в соответствии с инструкцией.

2.7. Работа котла

- 2.7.1. Во время дежурства персонал котельной должен следить за исправностью котла и всего оборудования котельной. Строго соблюдать установленный режим работы котла. В

аварийных случаях котел должен быть немедленно остановлен. О всех выявленных неисправностях должна быть произведена запись в сменном журнале.

- 2.7.2. При работе котла необходимо следить:
- а) за поддержанием рабочего давления воды, при этом понижение или повышение давления воды не допускается;
 - б) за температурой воды на выходе из котла;
 - в) за соблюдением режима в точном соответствии с режимной картой, не допуская работы котла с химической неполнотой сгорания топлива;
 - г) за давлением топлива после регулирующего клапана, не допуская отклонения его за пределы, указанные в режимной карте;
 - д) за работой сетевых и циркуляционных насосов;
 - е) за температурой отходящих газов.
- 2.7.3. Проверка исправности манометра продувкой (с помощью трехходовых кранов) должна проводиться не реже одного раза в смену с записью в сменном журнале.
- 2.7.4. Необходимо по утвержденному графику производить осмотр газотопливной части для выявления утечек, а также проверять исправность заземления котла. Обнаруженные дефекты должны быть немедленно устранены.
- 2.7.5. Запрещается производить сварку элементов котла во время его работы.
- 2.7.6. Все устройства автоматического управления и приборы безопасности котла должны поддерживаться в исправном состоянии и регулярно проверяться в сроки, установленные администрацией в соответствии с инструкциями по эксплуатации и нормативными документами.

2.8. Останов котла

2.8.1. Остановка котла во всех случаях, за исключением аварийной остановки, должна производиться только по получении письменного разрешения администрации.

При останове котла необходимо:

- а) поддерживать нормальную циркуляцию воды в котле;
- б) прекратить подачу топлива к горелке;
- в) снять питание с горелки;
- г) на отключенном газопроводе котла открыть продувочные свечи;
- д) произвести расхолаживание котла и спуск воды из него в порядке, установленном инструкцией.

ВНИМАНИЕ!

1. Нормальная работа котла обеспечивается при режиме "пуск / останов" не более 700 циклов в год;
2. Работа котла с установкой турбулизаторов должна производиться только на газообразном топливе.

2.9. Аварийная остановка котла

2.9.1. Обслуживающий персонал обязан в аварийных случаях немедленно остановить работу котла и сообщить об этом начальнику котельной.

2.9.2. В случае аварийного состояния котла по условиям взрывобезопасности котел должен быть немедленно остановлен действием технологических защит или персоналом:

- а) при обрыве пламени в топке котла;
- б) при хлопке в топке или газоходах котла;

- в) при потере напряжения на устройствах дистанционного и автоматического управления и на всех контрольно-измерительных приборах;
- г) при отключении дутьевого вентилятора;
- д) при понижении или повышении давления топлива за регулирующим клапаном котла;
- е) при понижении или повышении давления теплоносителя на входе и выходе из котла выше или ниже разрешенного на 10%;
- ж) при повышении температуры воды на выходе из котла выше разрешенной;
- з) при пожаре в газоходе;
- и) при снижении расхода воды через котел ниже минимально допустимого значения.

2.9.3. При аварийном останове котла необходимо прекратить подачу топлива закрытием быстродействующих запорных органов. На отключенном газопроводе открыть продувочные свечи.

2.9.4. При появлении свищей на трубах, а также при других повреждениях и неисправностях котла, арматуры, манометров, приборов безопасности и вспомогательного оборудования, не требующих немедленной остановки котла, обслуживающий персонал обязан срочно сообщить об этом администрации.

2.9.5. В случае возникновения в котельной пожара персонал должен немедленно отключить газопровод (топливопровод) котельной вне помещения. Вызвать пожарную охрану и принять все меры к тушению пожара.

2.10. Консервация котла

2.10.1. Порядок консервации котла для длительного хранения должен соответствовать настоящей инструкции.

2.10.2. Консервация котла на период до трех месяцев должна производиться мокрым методом.

Для консервации котла мокрым методом необходимо:

- а) остановить котел;
- б) отделить трубопроводы котла от общей магистрали заглушками;
- в) заполнить внутренний объем котла защитным раствором следующего состава: едкий натр – 1000 мг/л; фосфорный ангидрид – 100 мг/л; сульфат натрия – 200 мг/л.

2.10.3. Перед пуском котла, прошедшего мокрую консервацию, необходимо снять заглушки, слить щелочной раствор и промыть его чистой водой.

2.10.4. Электрооборудование котла, находящегося на консервации, должно быть отключено.

2.11. Осмотр и ремонт котла

2.11.1. Ремонтные работы должны выполняться в строгом соответствии с правилами на ремонтные работы, положениями "Правил" и настоящей инструкцией. Все сведения о выполнении ремонтных работ и об остановке котла на чистку и проливку должны вноситься в ремонтный журнал за подписью начальника котельной или лица, ответственного за безопасную эксплуатацию котла.

2.11.2. Внутренний осмотр и ремонт котла разрешается проводить при соблюдении следующих мер безопасности:

- а) газопровод (топливопровод) котла и все его подводы к горелке должны быть освобождены от газа (жидкого топлива) и отсоединены от всех линий заглушками; продувочные свечи должны быть полностью открыты;

- б) топка и газоходы должны быть провентилированы в течение 10 минут;
- в) участок газопровода котла, не находящийся под давлением и отключенный только запорной арматурой, должен считаться заполненным взрывоопасной газовой смесью.

2.11.3. Огневые работы на котле должны выполняться по наряду в соответствии с требованиями "Правил пожарной безопасности при проведении огневых работ на промышленных предприятиях, учреждениях и других объектах народного хозяйства" и "Правил техники безопасности при эксплуатации теплового оборудования" при условии:

- а) наличия письменного разрешения начальника котельной, согласованного с пожарной охраной объекта;
- б) обеспечения мест производства огневых работ необходимыми средствами пожаротушения;
- в) назначения ответственного лица за производство огневых работ;
- г) обеспечения контроля за противопожарным состоянием участка после окончания сварочных работ в течение 5 часов;
- д) после окончания ремонтных работ необходимо проверить, чтобы внутри газохода не осталось предметов, способных загораться или тлеть.

2.11.4. Газопровод (топливопровод) котла должен подвергаться планово-предупредительным ремонтам в сроки, предусмотренные графиком, утвержденным администрацией. Запрещается проверять наличие утечек газа (топлива) при помощи открытого огня.

Планово-предупредительный ремонт горелочного оборудования должна проводить сервисная служба по графику, утвержденному начальником котельной.

Очистка и ремонт конвективной части котла проводятся с письменного разрешения начальника котельной.

При этом необходимо выполнить следующие мероприятия:

- а) открыть фронтальную крышку котла и два люка каминной части;
- б) скребками и щетками провести очистку нагара в топочной части котла и в жаровых трубах;
- в) удалить скопившуюся в камине сажу;
- г) провести внешний осмотр сварных соединений жаровой трубы, трубной доски и теплоизоляции фронтальной крышки котла. Замеченные недостатки устранить.

Освидетельствование котла проводится с открытой фронтальной крышкой и люками каминной части. Контроль герметичности проводится при контрольном давлении 9 бар в соответствии с "Правилами". Результаты освидетельствования заносятся в паспорт котла.

Замену вышедших из строя жаровых труб проводить по рекомендациям фирмы-изготовителя или пользуясь услугами специализированной организации.

2.12. Требования к качеству питательной воды

2.12.1. Показатели качества питательной воды водогрейного котла "ТУРБОТЕРМ-СТАНДАРТ" должны удовлетворять требованиям "Методических указаний по надзору за водно-химическим режимом паровых и водогрейных котлов" РД-10-165-97/ПБ 10-574-03 и не должны превышать значений, указанных в таблице 4.

Таблица 4.

Показатель	Система теплоснабжения	
	открытая	закрытая
1	2	3
Прозрачность по шрифту, см не менее	40	30
Карбонатная жёсткость, мкг-экв/кг при рН не более 8,5 при рН более 8,5	800 не допускается	800 По расчету РД 24.031.120.91
Содержание растворенного кислорода, мкг/кг	50	50
Содержание железа (в пересчете на Fe)	300	600
Значение рН при температуре 25°С	От 0,7 до 8,5	От 7,0 до 11,0
Содержание нефтепродуктов, мг/кг	1,0	1,0

2.13. Очистка котла от накипи

- 2.13.1. Периоды очистки котла от накипи устанавливаются на месте в зависимости от качества питательной воды и режима эксплуатации котла.
- 2.13.2. Наиболее эффективным и в то же время быстрым способом очистки котла является кислотная промывка. Однако она не может быть применена для котла со значительными коррозионными повреждениями. Кроме того кислотную промывку нельзя рассматривать как систематическое эксплуатационное мероприятие.
- 2.13.3. Перед кислотной промывкой котел тщательно промывают до полного удаления шлама и щелочи в промывочной воде.
- 2.13.4. Условия (концентрация и температура раствора) для достаточно быстрого растворения накипи устанавливаются предварительно лабораторным путем. Концентрация соляной кислоты составляет обычно от 3 до 5%. Концентрация кислоты выше 10 % не допускается. При температуре от 60 до 70°С концентрация раствора не должна быть выше 6%.
- 2.13.5. Очистка котла соляной кислотой производится при циркуляции раствора кислоты по схеме:

БАК → НАСОС → КОТЕЛ → БАК

- 2.13.6. При незначительном слое накипи (до 1 мм) очистку котла можно производить без циркуляции раствора, однако при этом требуется увеличить продолжительность чистки до 12 часов.

- 2.13.7. Сигналом окончания кислотной промывки служит тот момент, когда концентрация кислоты в промывочной воде перестает заметно снижаться на протяжении одного часа. Периодичность отбора проб равна 15 минутам.
- 2.13.8. Кислотный раствор спускают из котла через 1–2 часа после прекращения или резкого замедления снижения концентрации кислоты.
- 2.13.9. После спуска кислотного раствора котел промывают водой до исчезновения кислотной реакции жидкости. После этого котел заполняют 1%-ным раствором щелочи, который заставляют циркулировать по той же схеме в течение 10 часов. Затем котел промывают водой. В процессе очистки необходимо соблюдать правила по технике безопасности при работе с кислотами.

ПРИЛОЖЕНИЯ

Приложение 1

Группа безопасности

Группа безопасности представляет собой вертикальный отвод высотой 340 мм (для всех типоразмеров котлов типа "ТУРБОТЕРМ-СТАНДАРТ") в подающей линии котла, на котором монтируются все комплектующие устройства безопасности.

Базовое исполнение комплектуется:

- регулирующим термостатом
- предельным термостатом
- показывающим манометром
- ограничителем максимального давления
- ограничителем минимального давления

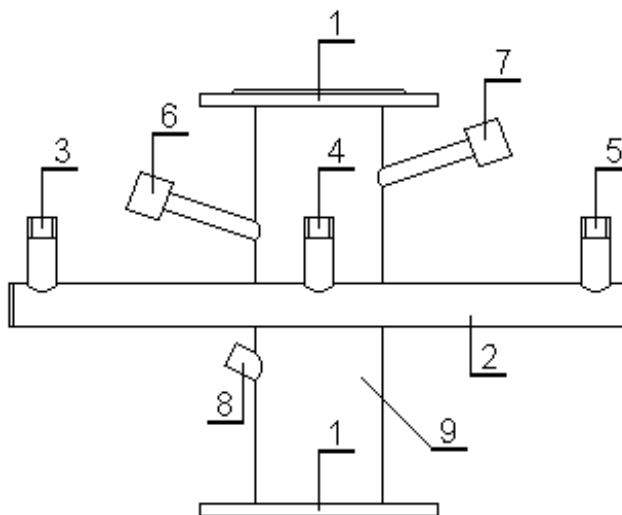


Рис. 2. Вертикальный отвод для установки группы безопасности.

1. фланец
2. арматурная балка
3. подключение для ограничителя максимального давления G 1/2"
4. подключение для ограничителя минимального давления G 1/2"
5. подключение показывающего манометра G 1/2"
- 6-7. муфты для подключения регулирующих термометров G 1/2"
8. муфта для подключения ограничительного термостата G 1/2"
9. промежуточный элемент подающей линии.

Монтаж горелочного устройства и работы по теплоизоляции фронтальной крышки котлов «ТУРБОТЕРМ-СТАНДАРТ»

- Монтаж горелочного устройства должен проводиться специализированной организацией, имеющей лицензию на выполнение данного вида работ.
- Фронтальная крышка котла, как правило, уже подготовлена для монтажа конкретной горелки на заводе-изготовителе.
- После установки пламенной головки необходимо открыть фронтальную крышку котла и уплотнить жаропрочным материалом кольцевой зазор между металлическим кольцом крышки и горелкой жаропрочным материалом.



Рис. 3. Фрагмент фронтальной крышки котла (уплотнение зазора между крышкой и пламенной головкой).

- Перед пробным запуском убедитесь в целостности теплоизоляции фронтальной крышки, не нарушен ли зазор между выступающей частью теплоизоляции и наружным рядом дымогарных труб. Если происходит наполнение теплоизоляции на сечение труб, то произведите обрезку теплоизоляции до нужных размеров.